

# NEWSLETTER CENTRA VČASNÉ PÉČE

Prosinec 2024

Dobrý den,  
zasíláme Vám 2. newsletter Centra včasné péče v Chrudimi.

Chceme Vás informovat o novinkách z oblasti **včasné péče**, odkázat na zajímavé stránky a videa, chceme šířit povědomí o důležitosti včasné péče pro děti a jejich rodiny.

Jsme součástí neziskové organizace Amalthea, která poskytuje služby rodinám s dětmi v tíživé situaci a doprovází náhradní rodiny. Více na [www.amalthea.cz](http://www.amalthea.cz), nebo na [facebookových stránkách](#).

**Včasná péče zahrnuje celé spektrum služeb určených dětem ve věku 0-8 let a jejich rodinám. Služby jsou zaměřené na rozvoj dítěte i na podporu rodičovských kompetencí.**

Tento newsletter je hodně o setkáváních, o konferencích a kulatých stolech, ale je zde prostor i na ohlédnutí se zpět a na plány do příštího roku.

Hodně se toho v oblasti včasné péče událo.



Největší událost podzimu: historicky první mezinárodní konference, která se věnuje prvním rokům života dětí, předškolnímu vzdělávání a včasné péči.

# MEZINÁRODNÍ KONFERENCE O RANÉM DĚTSTVÍ

Akce pořádaná organizací **Places to Grow**, dále **Platformou pro včasnou péči** a dalšími partnery, přilákala odborníky z České republiky, Slovenska, Maďarska, Bulharska, vystoupili přednášející z Norska, Belgie i z USA.



- Bývalá ministryně sociálních věcí Bulharska Ivanka Shalapatová, přiblížila transformaci péče o děti v Bulharsku. Prosadila tam přístup, který propojuje zdravotnictví, školství a sociální služby.
- Vedoucí péče o děti v belgickém městě Gent paní Lieve de Bosscher, měla příspěvek o důležitosti dostupnosti kvalitních služeb pro rodiny s dětmi.
- Jedním z hlavních řečníků byl James Cairns z **Harvardského centra pro rozvoj dítěte**. Ve svém vystoupení kromě jiného zdůraznil fakt, že děti, které v raném věku dostaly kvalitní podporu, mají nejen lepší výsledky ve škole, ale také větší šanci na stabilní zaměstnání a zdravější život.
- Daniel Prokop z **PAQ Research** poukázal na bariéry komplikující přístup ke kvalitním službám pro děti a rodiny, ať už se jedná o finanční bariéry nebo např. roztržtost služeb.

*I v České republice již nalezneme inspirativní příklady dobré praxe. Existují města, např. **Krnov** nebo **Ostrava-Poruba**, která včasnou péči aktivně a systémově řeší.*

Na konferenci zaznělo mnoho dalších příspěvků.

Bližší informace si můžete přečíst [zde](#).

Konference byla přenášena i na i-vysílání, které si můžete pustit

[zde](#).

 iVysílání

# RANÉ DĚTSTVÍ-PŘÍLEŽITOST, KTERÁ NEPOČKÁ

Výše uvedený příklad města **Krnov** byl představen i na **Kulatém stole**, který pořádala místopředsedkyně Poslanecké sněmovny paní **Olga Richterová**. Paní místopředsedkyně hovořila o důležitosti podpory v raném dětství a o potřebě systémového řešení v České republice. Příspěvky „z terénu“ zazněly od ředitelky Platformy pro včasnou péči, od výzkumnice z PAQ Research, vystoupil pan starosta Krnova a zástupci několika neziskových organizací, které se zabývají včasnou péčí.



A Z POSLANECKÉ SNĚMOVNY  
ROVNOU DO REGIONŮ



## ZNOJMO

KONFERENCE O VČASNÉ PÉČI A PRVNÍCH LETECH ŽIVOTA DÍTĚTE



Konferenci uspořádala **Oblastní Charita Znojmo** se službou **Rodinný sociální asistent** ve spolupráci s Platformou pro včasnou péči. Sešla se více než stovka odborníků a zástupců organizací z Jihomoravského kraje i členských organizací Platformy pro včasnou péči z celé České republiky.

**Cílem akce bylo podpořit diskuzi o důležitosti včasné péče, předškolního vzdělávání a vytváření lepších podmínek pro rozvoj dětí, zejména těch ze znevýhodněného prostředí.**



## CHRUDIM

### PROČ JE DŮLEŽITÉ ZAČÍT VČAS – SETKÁNÍ K TÉMATU VČASNÉ PÉČE A PŘEDŠKOLNÍHO VZDĚLÁVÁNÍ

V Chrudimi jsme nezůstali pozadu a uspořádali jsme setkání na téma včasné péče a předškolního vzdělávání. **Chceme téma včasné péče zviditelnovat a spolu s dalšími aktéry přinášet změnu do našeho regionu. Pozvali jsme řadu odborníků.**

Z prezentace **Kateřiny Sirotkové**, ředitelky **Platformy pro včasnou péči**, jsme se dozvěděli celou řadu argumentů, proč je důležité zaměřit pozornost na podporu malých dětí a že včasná péče je nejlepší sociální investice. **Aleš Jirásek** z Amalthey představil Centrum včasné péče a některé jeho aktivity podporující pedagogy v místních MŠ. Ředitelka MŠ Víta Nejedlého **Miroslava Vagenknechtová** uváděla konkrétní příklady propojení mateřské školy a sociální služby. Vedoucí odboru sociálních věcí **Radka Pochobradská** informovala o nové pozici Case manažerky pro propojování vzdělávací a sociální oblasti. Koordinátorka pro MŠ z **MAP IV Vyškovsko Helena Pravdová** představila svoji pozici i formy podpory mateřských škol. Byl čas i na vzájemné sdílení a společnou práci.



Na výstupech dále pracujeme. Budete informováni.



Na setkání se sešlo kolem 30 účastníků: MŠ, OSPOD Chrudim, OSPOD Pardubického kraje, odbor školství Chrudim, odbor školství Pardubického kraje, zástupci neziskových organizací: Šance pro Tebe z.s., Centrum J.J. Pestalozziho o.p.s., Mama klub Chrudim, Rodinné Integrační Centrum z.s.

# CO SE DAŘÍ V CHRUDIMI

## Sociální pracovnice pro mateřské školy

Pro místní školky poskytuje služby sociální pracovnice, která je zaměstnankyní Amalthey. Je k dispozici dle potřeb jednotlivých MŠ. Slouží jako komunikátor mezi školou a rodinou. Může být nápomocna v případech, kdy se nedaří pedagogům komunikovat s rodinou, kdy se rodiče odmlčí, kdy se jedná o konfliktní rodiče, rodiče, kteří neomlouvají dítě, dítě často nedochází do MŠ, neodhlašují obědy a vznikají dluhy apod. Pomáhá při nasměrování rodiny na odborné služby.

Sociální pracovnice je nyní zapojena ve **4 mateřských školách**. Chceme tuto pozici financovat i v dalším roce.

Společně s organizací [Govlab](#) budeme v blízké době dělat evaluaci této pozice.

## Obědy pro děti v MŠ a ZŠ

4 MŠ a 1 ZŠ v Chrudimi byly podpořeny z projektu Pardubického kraje „**Bezplatné školní stravování**“. Mateřské školy v Chrudimi obdržely prostředky pro stravování 25 dětí a základní škola pro 16 dětí.

**Děkujeme Vám, kteří jste se zapojili.**

Situace je taková, že alokace byla pro školní rok 2024/25 vyčerpána a na několik škol a školek se nedostalo. Stalo se tak i přesto, že alokace byla o cca 1,2 milionu vyšší než pro minulý školní rok.

**Čísla:** pro rok 2023/24 byla alokace **4,5 mil.**, pro rok 2024/25 **5,7 mil.** Podpořených škol v roce 2023/24 **46** (hlásilo se 48), v roce 2024/25 bylo podpořeno **49 (hlásilo se 60)**.

Vypadá to, že je stále více škol, kde si uvědomují potřebu podpořit děti, jejichž rodiny se nacházejí v obtížné životní situaci. Placení obědů je jedna z bariér pro účast dětí ve vzdělávání.

V posledních letech proběhla dvě šetření mezi ředitelkami a řediteli MŠ a ZŠ o přínosech bezplatného stravování

**[Median 2017](#); [MPSV 2024](#)**

**Doporučujeme k přečtení**



### OBĚDY DO ŠKOL V OPZ+

Vyhodnocení přínosů a zkušeností škol



# STŘÍPKY OD NÁS

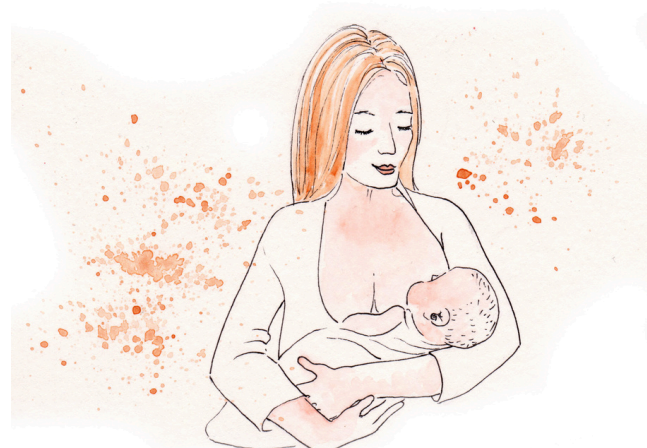
- V říjnu proběhlo další **Setkání aktérů předškolního vzdělávání v Chrudimi**. Témata setkání: skrytá absence předškoláků, předškoláci bez trvalého pobytu, asistenti v MŠ, obědy pro děti, nedostatečné kapacity mateřských škol.
- V listopadu se u nás opět sešla skupina výchovných poradkyň, metodiček prevence, školních psychologek i ředitelk ZŠ. Účastnice oceňují možnost sdílet konkrétní případy ze své praxe. Na těchto setkáních je v poradní roli dětský psycholog. Pořádá: **multidisciplinární tým včasné intervence** Amalthea.
- Na podzim proběh další běh kurzu **Pozitivní rodičovství** Triple P – účastnilo se 6 rodičů. V lednu 2025 se chystá další běh.
- Zároveň upozorňujeme na otevření **Výzvy** na stránkách Ministerstva zdravotnictví ke spolupráci na implementaci programu Triple P v České republice, do které se mohou zájemci o realizaci programu přihlásit. Program Triple P je zaměřen **na zlepšení péče o duševní zdraví u dětí a adolescentů** ve věku 0-18 let, u kterých hrozí rozvoj závažnějších problémů v chování, duševního onemocnění nebo emočních obtíží. S případnými dotazy se obraťte na projektovou manažerku Ing. Dianu Dlouhou, tel. č. +420 224 972 347, email [diana.dlouha@mzd.gov.cz](mailto:diana.dlouha@mzd.gov.cz)
- Co můžeme doporučit? **Případová studie** ze Znojemska a Vítkovska o přínosech včasné péče.
- Pro zájemce :-)**Studie**, jak klimatická změna negativně ovlivňuje i rané dětství.

Nová brožura pro maminky  
v obtížné situaci.

Nové video o interaktivních  
případových konferencích -  
tzv. setkáních s dítětem.

**VIDEO IPK**

**VÍCE O PUBLIKACI ZDE.**



## CO CHYSTÁME

Další podporu pedagogů v MŠ – sociální pracovníce pro MŠ, metodička pro MŠ, společné setkávání nad obtížným případem

Pokračovat v navázané spolupráci s Fakultou zdravotnických studií UPCE (blíže v dalším vydání newsletteru).

Aktuální výzvou včasné péče je spolupráce se zdravotnictvím – o toto téma se zajímáme a budeme Vás informovat.

Předchozí vydání newsletteru naleznete [zde](#).



*Přejeme Vám krásné Vánoce a hodně zdraví do nového roku 2025. Věříme, že to bude rok nakloněný včasné péči :-)*